



# PRESENTATION RAPPORT ANNUEL 2022

\*\*\*

## USSGR

\*\*\*

## CCSPL

du 23 novembre 2023

**REIMS AQUAGLISS**

SAS au capital de 202 940 € - RCS CRETEIL n° 832 261 580 – 21 rue de Stalingrad – 94110 Arcueil

01/01/2022 – 31/12/2022

PHASE EXPLOITATION

## INTRODUCTION – 2022 en quelques chiffres



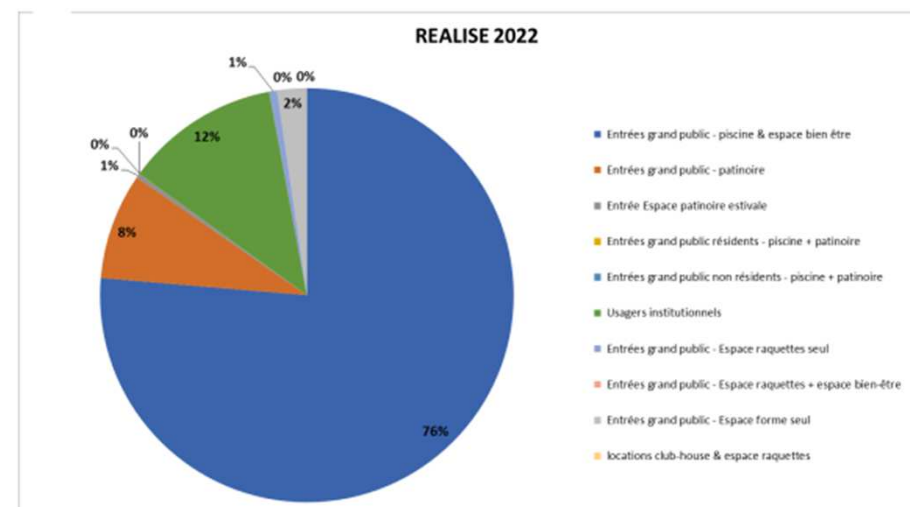
REIMS AQUAGLISS

SAS au capital de 202 940 € - RCS CRETEIL n° 832 261 580 – 21 rue de Stalingrad – 94110 Arcueil

## FREQUENTATION & TARIFS

- ❑ Une fréquentation de 35 % inférieure à la fréquentation prévisionnelle au modèle de la concession
- ❑ 17 832 scolaires accueillis

FREQUENTATION	TOTAL 2022		
	Prévisionnel Modèle financier	Réalisé	Réalisé - prévisionnel
Entrées grand public résidents - piscine seule			
Entrées grand public non résidents - piscine seule			
Entrées grand public résidents - espace bien être			
Entrées grand public non résidents - espace bien être			
Entrées grand public résident - patinoire seule	296 650	266 005	-30 645
Entrées grand public non résident - patinoire seule	68 000	28 917	-39 083
Entrée Espace patinoire estivale	6 378	1 169	-5 209
Entrées grand public résidents - piscine + patinoire	1 836	43	-1 793
Entrées grand public non résidents - piscine + patinoire	204	2	-202
Usagers institutionnels	94 527	42 142	-52 385
Entrées grand public - Espace raquettes seul	46 203	2 129	-44 074
Entrées grand public - Espace raquettes + espace bien-être	1 700	0	-1 700
Entrées grand public - Espace forme seul	17 000	8 078	-8 922
locations club-house & espace raquettes	408	0	-408
<b>TOTAUX</b>	<b>532 905</b>	<b>348 485</b>	<b>-184 420</b>



## COMMUNICATION & EVENEMENTS

Les actions de communication se sont déclinées selon deux axes principaux en 2022 :

- l'organisation d'animations au sein de l'Ouvrage
- des actions de communication-presse et NTIC
  - Série de reportages diffusés sur France 3 (mars 2022)
  - Articles presse (l'Union...)
  - Campagne publicitaire sur la radio NRJ (août 2022)

De nombreux évènements et animations furent ainsi organisés au sein de l'équipement :

- Janvier : Tenue de la première « Soirée mousse », visite de Bob Tahri (JO 2024)...
- Février : Diffusion du « Super Bowl », structures gonflables, Matches de Water Polo...
- Mars : Tenue de deux soirées découverte Yoga ; Tenue d'une 'Soirée fluo' à la Patinoire...
- Avril : Soirée tempête de Neige ; Ouverture du Pentagliss dans le bassin nordique...
- Mai : Accueil du champion olympique de natation : Alain BERNARD...
- Juin: Organisation d'une pool party en partenariat avec la Radio NRJ (DJ)...
- Juillet : Organisation de stages de natation...
- Août : Exposition avec l'association Zi Artist ; Tenue d'une 'Pool Party' en clôture de la saison...
- Septembre: Tournoi de squash ; Journées découverte d'aquafitpaddle...
- Octobre : Soirée étudiante « Sup'cup » ; Soirée déguisée Halloween ; Soirée "Soleil sur la glace"...
- Novembre : Championnat national Elite de Water-Polo ; Soirée Black & White...
- Décembre : Découverte de l'école de glace avec une initiation au patinage, décoration de Noël sur la patinoire extérieure...



### SATISFACTION CLIENTS

- ❑ Taux de satisfaction client : 3,9 / 5
- ❑ Intentions de recommandation : + de 7 / 10 (hors janvier 2022)

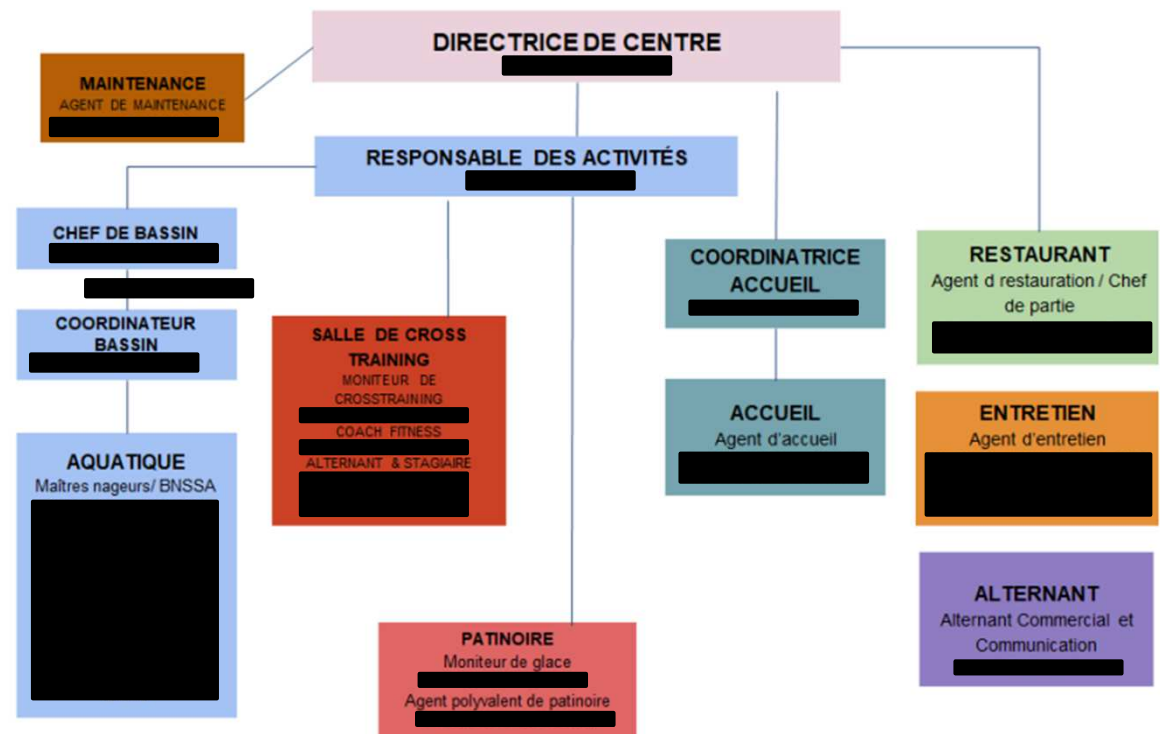


## PERSONNEL D'EXPLOITATION

❑ 47,24 ETP au 31 décembre 2022 (coût masse salariale : 1.241.815 €)

❑ **Accroissement des effectifs des Maîtres Nageurs Sauveteurs**

- ➔ multiplication constante des actions de recrutement
- ➔ formation interne de BNSSA au poste de Maîtres Nageurs sauveteurs, actuellement encore en cours



## COMPTES ANNUELS – REIMS AQUAGLISS

## COMPTE DE RESULTAT

PRODUITS	au 31/12/2022	au 31/12/2021	au 31/12/2020	au 31/12/2019
Produits d'exploitation				
<i>Chiffre d'affaires net</i>	1 779 896	1 178 653	0	0
<i>Subventions d'exploitation</i>	1 615 055	1 615 706	232 634	
<i>Transferts de charges d'exploitation et reprises</i>	13 426	1 913	90 568	172 877
<i>Autres produits d'exploitation</i>	1 718	6	1	2
TOTAL (I)	3 410 095	2 796 278	323 203	172 879
Produits financiers				
<i>Transferts de charges financières et reprises</i>			442 892	254 441
TOTAL (II)	0	0	442 892	254 441
Produits exceptionnels				
<i>sur opérations de gestion</i>	20 000	30 000		
<i>sur opérations en capital</i>	2 365 406	2 364 609	334 986	
TOTAL (III)	2 385 406	2 394 609	334 986	
<b>TOTAL PRODUITS (I+II+III)</b>	<b>5 795 501</b>	<b>5 190 887</b>	<b>1 101 081</b>	<b>427 320</b>
CHARGES	au 31/12/2022	au 31/12/2021	au 31/12/2020	au 31/12/2019
Charges d'exploitation				
<i>Achats et charges externes</i>	4 325 782	2 993 439	692 799	332 282
<i>Impôts, taxes et versements assimilés</i>	130		125	76
<i>Salaires et traitements</i>				
<i>Autres charges d'exploitation</i>	2 038 626	2 034 600	288 480	
TOTAL (I)	6 364 538	5 028 039	981 404	332 358
Charges financières				
<i>Intérêts et charges assimilées</i>	642 470	652 376	534 190	254 441
TOTAL (II)	642 470	652 376	534 190	254 441
Charges exceptionnelles				
<i>sur opérations de gestion</i>	20 000	30 000		4
<i>sur opérations en capital</i>				
TOTAL (III)	20 000	30 000		4
<b>TOTAL CHARGES (I+II)</b>	<b>7 027 008</b>	<b>5 710 415</b>	<b>1 515 594</b>	<b>586 804</b>
Impôts sur les bénéfices				
<b>RESULTAT NET</b>	<b>-1 231 506</b>	<b>-519 528</b>	<b>-414 513</b>	<b>-159 483</b>

☐ Résultat net 2022 : -1 231 506€

☐ Chiffre d'affaires : 1 779 896 €

## RATIOS FINANCIERS

Soldes intermédiaires de gestion	Au 31/12/2022		Au 31/12/2021		Au 31/12/2020	
* Ventes de marchandises						
- Coût direct d'achat						
+ /- Variation du stock de marchandises						
<b>Marge commerciale ( I )</b>						
+ Production vendue	1 779 896	100.00	1 178 653	100.00		
+ Production stockée						
+ Production immobilisée						
<b>Production de l'exercice</b>	<b>1 779 896</b>	<b>100.00</b>	<b>1 178 653</b>	<b>100.00</b>		
- Matières premières et approvisionnements consommés						
- Sous traitance directe	1 741 358	97.83	1 176 345	99.80		
<b>Marge brute sur production ( II )</b>	<b>38 538</b>	<b>2.17</b>	<b>2 308</b>	<b>0.20</b>		
<b>Marge brute globale ( I + II )</b>	<b>38 538</b>	<b>2.17</b>	<b>2 308</b>	<b>0.20</b>		
- Services extérieurs et autres charges externes	2 584 424	145.20	1 817 094	154.17	692 799	NS
<b>Valeur ajoutée produite</b>	<b>-2 545 886</b>	<b>-143.04</b>	<b>-1 814 786</b>	<b>-153.97</b>	<b>-692 799</b>	<b>NS</b>
+ Subventions d'exploitation	1 615 055	90.74	1 615 706	137.08	232 634	NS
- Impôts, taxes et versements assimilés	130	0.01			125	NS
- Salaires et traitements						
- Charges sociales						
<b>Excédent brut d'exploitation</b>	<b>-930 961</b>	<b>-52.30</b>	<b>-199 079</b>	<b>-16.89</b>	<b>-460 290</b>	<b>NS</b>

- ☐ Recettes : 1 779 896 €
- ☐ Marge brute : 38 538 €
- ☐ Valeur ajoutée : - 2 545 886 €
- ☐ Déficit brut d'exploitation : 930 961 €
- ☐ Charges et services extérieurs : 2 584 424 €
- ☐ Subventions d'exploitation : 1 615 055 €



## COMpte D'EXPLOITATION PREVISIONNEL/REALISE

2022			
PRODUITS	2022		
	Modèle financier	Budget 2022	Réalisé
Recettes commerciales	2 441 852	2 505 727	1 730 788
Recettes annexes	160 000	40 189	49 108
Refacturation pénalités - GAPD			
Subvention Forfaitaire d'Investissement	2 004 609	2 004 609	2 364 406
Refacturation pénalités non production du contrat d'électricité verte (Dalkia)			20 000
SFE au titre des contraintes de fonctionnement	1 432 434	1 529 155	1 509 785
SFE - mises à dispositions imposées	99 876	106 620	105 269
<b>TOTAL RECETTES</b>	<b>6 138 771</b>	<b>6 186 300</b>	<b>5 779 357</b>
diférentiel			406 943
CHARGES	2022		
	Modèle financier	Budget 2022	Réalisé
Consommations de fluides	671 666	715 554	1 607 356
Eau	109 919		109 919
Electricité	401 379		724 307
Chauffage	160 369		773 129
Entretien et maintenance courante	76 246	81 359	432 771
Gros entretien et renouvellement	374 063	399 690	415 258
Maintenance (libellée 'Charges de Personnel' au modèle financier)	299 433	319 515	-
Impôts et taxes - SPV	37 108	-	130
Contribution Economique Territoriale	37 108	-	130
<b>TOTAL CHARGES</b>	<b>6 417 403</b>	<b>6 490 502</b>	<b>7 010 863</b>
diférentiel			520 361
<b>RESULTAT ECONOMIQUE</b>	<b>- 278 632</b>	<b>- 304 203</b>	<b>- 1 231 506</b>
diférentiel réalisé - prévisionnel indexé			927 303

Dotations aux amortissements et provisions et frais financiers - SPV		
Dotations aux amortissements des travaux initiaux et Reprise de subvention	1 621 377	1 621 377
Charges financières liées aux travaux initiaux	642 469	642 469
<b>TOTAL</b>	<b>2 263 847</b>	<b>2 263 847</b>

Autres charges de fonctionnement - SPV		
Assurances	15 000	15 000
Frais de structure (Frais de SPV)	100 000	60 206
Frais de création et de fonctionnement de la société dédiée (Frais de CAC)	10 000	17 071
Commission bancaire et frais de tenue de compte	10 000	5 914
<b>TOTAL</b>	<b>135 000</b>	<b>98 191</b>

Autres impôts - SPV		
Contribution additionnelle sur les dividendes	1 255	-
Impôt sur les Sociétés	17 056	-
<b>TOTAL</b>	<b>18 312</b>	<b>-</b>

Compensation versée à l'exploitant		
	2 541 729	2 612 347
<b>TOTAL</b>	<b>2 541 729</b>	<b>2 612 347</b>

- Des comptes impactés par une inadéquation au modèle financier des charges de maintenance et de fluides (en cours de résolution)
- Une corrélation croissante des résultats réalisés aux résultats prévisionnels**
- Des problèmes constructifs restant à résoudre => au cœur de préoccupations de Reims Aquaglis depuis la mise en service, la concessionnaire mit et continue de mettre tout en œuvre aux fins de leur résolution



**MERCI**

**REIMS AQUAGLISS**

SAS au capital de 202 940 € - RCS CRETEIL n° 832 261 580 – 21 rue de Stalingrad – 94110 Arcueil